

Flügel-Flugplatzführer

Im Flugplatzführer werden UL-Plätze in Deutschland und Umgebung vorgestellt, auf denen Sie als UL-Piloten willkommen sind. Diesmal geht's nach **Nittenau**. Unseren Schwerpunkt legen wir bei dieser Vorstellung allerdings nicht auf die „normalen“ An- und Abflugregelungen, sondern Sie erhalten neben den Basics eine Art **Flug-Touristen-Information**: Was macht den Platz aus, was ist das Besondere? Und, wenn man schon da ist,

was lässt sich in dem Ort oder der näheren Umgebung alles anstellen? Welches sind Ziele, für die sich auch die eventuell nichtfliegende Familie interessieren könnte? Nicht nur das, sondern noch einiges mehr, finden Sie auf der **Rückseite**. Zudem gibt es Informationen über: Landebühnr, Stell- oder Hangarplätze für ULs, wenn ja, wie teuer? Wer ist Ansprechpartner, gibt es Übernachtungsmöglichkeiten am Platz? Auf der **Vorderseite** stehen die kurzgefassten allgemeinen Informationen, wie die Lagekoordinaten,

Funk und eine kurze Beschreibung zu dem Ort und schließlich die Tankmöglichkeiten. Damit man nach dem Besuch nicht nur einfach zurückfliegen muss, bringen wir noch eine Aufstellung mit den UL-Plätzen aus der näheren Umgebung. Das Ganze ist so aufgebaut, dass man es bequem mit sich führen kann. Entweder mit aufs Kniebrett oder auf den Kartenhalter -, und dann braucht man eigentlich nur noch ein UL und schönes Wetter.

Flügel unterwegs: Wir stellen Flugplätze vor, an denen UL-Piloten herzlich willkommen sind.



Nittenau (Bruck), unter den einheimischen Piloten nur „Bruck“ genannt, liegt - wie zu erwarten - zwischen den beiden Ortschaften Nittenau und Bruck. Beim ersten Anflug ist das nicht so ganz zu glauben, denn zwischen Nittenau und Bruck ist ein großes Waldgebiet. Erst bei näherem Hinsehen zeigt sich in dem Waldgebiet eine schmale Schneise. In dieser Schneise ist ein Bach und, erst bei sehr genauem Hinsehen erkennbar, neben dem Bach eine kleine Asphaltbahn, weitgehend in Nord-Süd-Richtung.

Für Piloten sind damit bereits alle Probleme des Platzes geschildert. West- oder Ostwind sind hier die vorherrschenden Windrichtungen. In der Waldschneise ist allerdings eine böse Verwirbelung. Platz, um den Vogel notfalls neben der Piste aufzusetzen, bleibt auch kaum. Bruck bei Querwind ist nichts für Anfänger. Verständlich, dass der Flugplatz nicht gerade boomt. Aber gerade das macht den Charme dieses Platzes aus. Wie immer im Bayerischen Wald eröffnen sich Besonderheiten erst beim zweiten Blick. Da steht zum Beispiel ein in Holz gebauter Hangar, der im Deutschen Museum in München einen Ehrenplatz hätte. Alleine, um den anzusehen, lohnt sich eine Landung.

Mit den Menschen in der Gegend, den „Waldlern“, wie sie sich selbst mit hintergründigem Humor nennen, ist es ähnlich. Auch sie sind nicht nur wegen Ihres Dialektes erst nach geraumer Zeit zu verstehen. Dabei sind diese Leute alles andere als „hinter dem Wald“. Auf das „Derblecken“ der Politiker durch den Bruder Barnabas zu Beginn der Starkbierzeit freut sich jedes Jahr ganz Deutschland. Bruder Barnabas stammte aus Nittenau. Er hat das bekannteste bayrische Starkbier, den Salvator, erfunden. In den Waldlern steckt eben nicht nur ein ganz besonderer Humor, sondern auch eine Menge an Fähigkeiten.

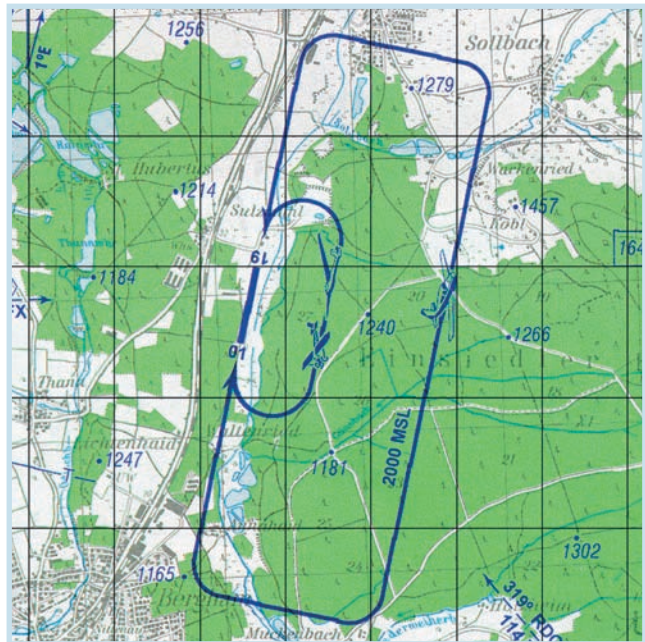
Noch auf eine andere Weise ist Nittenau mit dem Gerstensaft verbunden. Eine der vielen Sagen und Legenden des Bayrischen Waldes besagt, Bierpantscher (Brauer, die Wasser ins Bier schütten) und Wirte, die schlecht einschenken, werden auf die nahe gelegene Burgruine Stockenfels verbannt. Dort müssen sie ewiglich gepantschtes Bier trinken.

Gerüchte, der Flugplatz Bruck würde benutzt, um die Schankellner der Wiesen für das schlechte Einschenken beim Oktoberfest zur Verbannung auf Stockenfels einzufliegen, entbehren jedoch jeder Grundlage.

Nittenau
EDNM 118,92

Lage N 49°13,4', E 12°17,9'
1,6 NM SSW Bruck

Höhe über NN 1161 ft / 354 m



» Landebahn	01/19 550*10 m Asphalt
» Platzrunde UL	2000' MSL E
» Betriebszeit	Nur PPR
» Telefon + Fax	C 09436-8375
» Zoll	nein
» Tanken	nein (die in älteren Unterlagen aufgeführte Tankstelle existiert nicht mehr)

Flügel -Aboservice:

Flying-Pages GmbH

Postfach 100169

D-10561 Berlin

Tel.: +49 (0)30 / 34 70 91 23

Fax.:+49 (0)30 / 34 70 91 24



Nahe Plätze im UL-Betrieb (stichpunktartig, unvollständig):

Schmidgaden	27 km 328°
Griesau	32 km 164°
Straubing	39 km 156°
Weiden	52 km 346°
Beilngries	63 km 250°
Mühldorf	106 km 172°
Kulmbach	117 km 330°
Schärnding-Suben (Österreich)	124 km 137°
Nördlingen	136 km 254°
Jesenwang	145 km 217°

Nittenau

EDNM 118,92

- Landegebühr UL 3,00 Euro
- Hangarplätze auf Anfrage
- Restaurant/Gaststätten nein, jedoch Restaurant „Balkanstüberl“ und Motel Sulzmühl direkt neben dem Platz.
Am Wochenende ist das Vereinsheim am Platz offen.
- Übernachtungen Motel Sulzmühl direkt neben dem Platz,
EZ + DZ 32 EUR, Tel. 09436-414
- Verbindung zur Ortschaft keine
- Ansprechpartner für UL Flugleitung
- Highlights der Umgebung
 - die Donau
 - Regensburg (www.regensburg.de)
 - Passau (www.passau.de)
 - Burgen und Burgruinen im Bayerischen Wald
 - diverse Ritterspiele zum Teil auf den Burgen im Bayerischen Wald, ein Muss, wenn man solche Spiele noch nie gesehen hat:
 - RötZ, „Der Guttensteiner“, www.roetz.de/guttensteiner/;
 - Nittenau Festspiel „Die Geisterwanderung“ www.nittenau.de;
 - Der Drachenstich in Furth im Wald;
 - Die Waldfestspiele in Kötzing.